

## CHERCHEURS D'EMPLOI : utilisez les résultats du sondage EmployerOne pour mieux comprendre le marché du travail de Hamilton, et trouver un emploi.

Vous êtes en recherche d'emploi et avez du mal à comprendre le marché du travail de Hamilton? Vous avez peut-être entendu dire que le taux de chômage est faible à Hamilton, mais où sont les débouchés et quelles catégories d'entreprises recruteront dans les années à venir?

Planification de main-d'œuvre de Hamilton a diffusé le sondage annuel EmployerOne en janvier 2018, et quelque 278 employeurs de la région y ont répondu.

La meilleure façon de comprendre le marché du travail de Hamilton est de parler directement aux employeurs, et cela nous a permis de découvrir de précieuses informations, par exemple :

- les postes vacants à pourvoir dans les prochaines années;
- les prévisions d'embauche;
- les stratégies de recrutement des employeurs et les difficultés à ce chapitre;
- ce que pensent les employeurs des compétences, de la scolarité et de la formation des chercheurs d'emploi.

Le taux de chômage à Hamilton a baissé de 5,7 % à 4,6 % durant la période janvier à décembre 2017, et le marché de l'emploi a grossi ses effectifs de quelque 25 100 travailleurs.

La baisse du nombre de chômeurs signifie que des employeurs pourraient avoir plus de difficulté à pourvoir certains postes.

### Ce que les employeurs nous ont dit :

- 85 % des employeurs **ont embauché** en 2017;
- 45 % disent avoir un effectif **en croissance**;
- 77 % **prévoient embaucher** durant l'année à venir.

La croissance et un resserrement du marché du travail pourraient créer des problèmes de recrutement pour les employeurs.

Cette année, les employeurs sont plus nombreux à avoir un **poste difficile à pourvoir** (54 % en 2018 par rapport à 49 % en 2017), et 24 % d'entre eux ont dit que le recrutement était **très difficile**, comparativement au taux de 20 % enregistré en 2017.















Poursuivez votre lecture pour vous renseigner sur le marché du travail de Hamilton.

Le sondage EmployerOne a permis de recueillir les réponses de quelque 278 employeurs de la région qui représentent un vaste échantillon d'industries.

À Hamilton, les employeurs sont majoritairement des petites et moyennes entreprises comptant moins de 50 employés.

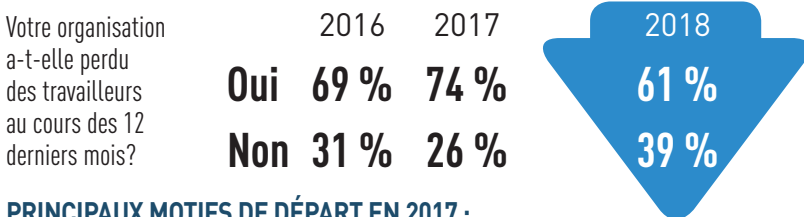
TAILLE DE L'EFFECTIF	NOMBRE DE RÉPONDANTS	POURCENTAGE
1-4	54	19 %
5-9	52	19 %
10-19	37	13 %
20-49	45	16 %
50-99	27	10 %
100-199	26	9 %
200-499	18	6 %
500+	19	7 %

## RÉPARTITION PAR INDUSTRIE (% DE RÉPONDANTS)

 Soins de santé et assistance sociale	12 %
 Construction	11 %
 Fabrication	10 %
 Services professionnels, scientifiques et techniques	9 %
 Hébergement et services de restauration	9 %
 Commerce de détail	9 %
 Autres services (sauf l'administration publique)	8 %
 Services d'enseignement	6 %
 Services administratifs, de soutien, de gestion des déchets et d'assainissement	6 %
 Arts, spectacles et loisirs	5 %
 Transport et entreposage	4 %
 Finance et assurances	3 %
 Commerce de gros	3 %
 TOUTES LES AUTRES INDUSTRIES	8 %

## DÉPARTS

SELON LE SONDAGE EMPLOYERONE DE 2018, MOINS DE TRAVAILLEURS ONT QUITTÉ LEUR EMPLOI COMPARATIVEMENT À L'ANNÉE PRÉCÉDENTE.



### PRINCIPAUX MOTIFS DE DÉPART EN 2017 :

- 59 % - démissions
- 19 % - mises à pied
- 10 % - départs à la retraite
- 14 % - congédiements

LE SONDAGE EMPLOYERONE DE 2018 RÉVÈLE QUE 85 % DES EMPLOYEURS ONT EMBauchÉ DES TRAVAILLEURS EN 2017, UNE TENDANCE QUI SE MAINTIENT CES TROIS DERNIÈRES ANNÉES.

- En 2017, 40 % des embauches visaient des postes permanents à temps plein;
- 37 % des embauches visaient des postes contractuels, saisonniers ou occasionnels;
- 23 % des embauches visaient des postes permanents à temps partiel.



LA QUALITÉ DE LA MAIN-D'ŒUVRE EST JUGÉE « PASSABLE » PAR 39 % DES EMPLOYEURS DE HAMILTON.



QUELQUE 35 % DES EMPLOYEURS ESTIMENT NÉANMOINS QUE LA QUALITÉ DE LA MAIN-D'ŒUVRE EST « BONNE ».

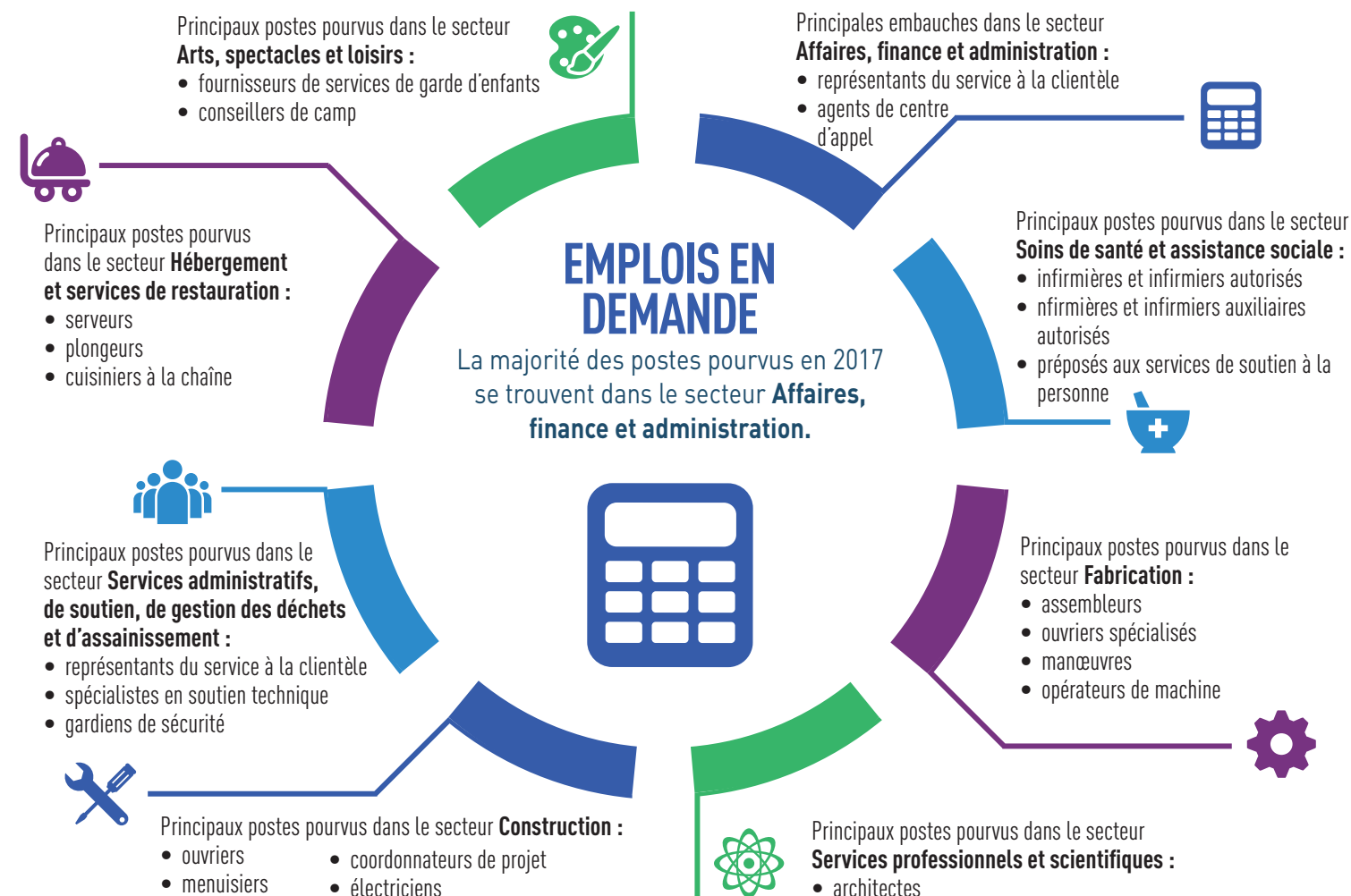


SEULEMENT 8 % DES EMPLOYEURS CONSIDÈRENT QUE LA MAIN-D'ŒUVRE COMPTE D'« EXCELLENTS » CANDIDATS.

- La qualité des candidats serait la plus « faible » dans les secteurs des **services professionnels, scientifiques et techniques**, de la **construction** et de la **fabrication**.
- Les plus fortes concentrations de « bons » candidats se trouvent dans les secteurs **Services d'enseignement, Hébergement et services de restauration, et Arts, spectacles et loisirs**.
- Le secteur spécialisé des **soins de santé et de l'assistance sociale** a déclaré une part très élevée de candidats de qualité « passable ».



Ces quatre dernières années, le bouche-à-oreille est la principale méthode de recrutement utilisée par les employeurs, suivi de l'affichage d'offres d'emploi en ligne.



# POSTES DIFFICILES À POURVOIR

58 %

DES EMPLOYEURS  
DISENT QUE LE  
RECRUTEMENT A ÉTÉ  
PLUTÔT DIFFICILE AU  
COURS DE LA DERNIÈRE  
ANNÉE.



24 %

DES EMPLOYEURS  
DISENT QU'IL EST  
EXTRÊMEMENT  
DIFFICILE DE  
TROUVER DES  
EMPLOYÉS.

HAUSSE  
DE  
4 %

DEPUIS L'ANNÉE  
DERNIÈRE

PRINCIPALES  
INDUSTRIES AYANT  
CONNU DES  
PROBLÈMES DE  
RECRUTEMENT

SERVICES PROFESSIONNELS,  
SCIENTIFIQUES ET TECHNIQUES

33 % des employeurs de cette industrie  
ont trouvé le recrutement très difficile.

FABRICATION

43 % des employeurs de cette  
industrie ont trouvé le recrutement  
très difficile.

CONSTRUCTION

48 % des employeurs de cette  
industrie ont trouvé le recrutement  
très difficile.

33 % des employeurs ont eu recours aux services gratuits d'un  
bureau de placement pour trouver des candidats qualifiés.

INDUSTRIES AYANT DÉCLARÉ LE PLUS  
GRAND NOMBRE DE POSTES DIFFICILES À  
POURVOIR :

- **Construction** (71 % des employeurs avaient des postes difficiles à pourvoir)
- **Fabrication** (79 % des employeurs avaient des postes difficiles à pourvoir)
- **Services professionnels, scientifiques et techniques** (72 % des employeurs avaient des postes difficiles à pourvoir)
- **Soins de santé et assistance sociale** (58 % des employeurs avaient des postes difficiles à pourvoir)



EN 2017

54 %

DES EMPLOYEURS  
ONT DIT AVOIR  
DES POSTES  
DIFFICILES À  
POURVOIR

Soyez parmi les candidats qui se démarquent; découvrez comment  
décrocher l'emploi que vous voulez! [www.guichetemplois.gc.ca](http://www.guichetemplois.gc.ca)



PRINCIPALES CAUSES DES  
DIFFICULTÉS DE DOTATION :

- 30 % des employeurs ont indiqué qu'il n'y avait pas assez de postulants;
- 23 % ont indiqué que les candidats n'étaient pas suffisamment qualifiés;
- 22 % des employeurs ont indiqué que les candidats n'avaient pas une expérience de travail suffisante.

PRINCIPAUX POSTES  
DIFFICILES À  
POURVOIR



Cuisiniers à la chaîne  
Mécaniciens de chantier  
Camionneurs  
Manœuvres  
Infirmières et infirmiers autorisés  
Préposés aux services de soutien  
à la personne  
Représentants du service  
à la clientèle

EN REVANCHE, LES SECTEURS **VENTE AU DÉTAIL, HÉBERGEMENT ET SERVICES DE RESTAURATION, ET SERVICES ADMINISTRATIFS ET DE SOUTIEN N'ONT PAS DÉCLARÉ DE PROBLÈMES DE DOTATION.**

- 80 % des employeurs du secteur **Commerce de détail** n'ont pas eu de postes difficiles à pourvoir.
- 58 % des employeurs du secteur **Services administratifs, de soutien, de gestion des déchets et d'assainissement** n'ont pas eu de postes difficiles à pourvoir.
- 54 % des employeurs du secteur **Hébergement et services de restauration** n'ont pas eu de postes difficiles à pourvoir.

# FORMATION

- Quelque 55 % des employeurs ont offert à leur personnel une formation de type « orientation en milieu de travail/mentorat », et 45 % ont offert une formation en « premiers soins/secourisme ».
- Autres formations offertes aux employés :
  - » Formation technique (gestion logicielle, fonctionnement de machines, etc.) \*offerte par 42 % des employeurs.
  - » Formation comportementale (service à la clientèle, communications, etc.) \*offerte par 40 % des employeurs.
  - » Loi sur l'accessibilité pour les personnes handicapées de l'Ontario \*offerte par 32 % des employeurs.
- Seulement 8 % des employeurs n'ont offert aucun programme de formation ou de perfectionnement professionnel.
- Le secteur **Commerce de détail** compte la plus forte proportion d'employeurs n'ayant offert aucune formation.
- Industries les plus susceptibles d'offrir une formation technique : **Fabrication, et Services professionnels, scientifiques et techniques.**

EN 2017,  
LA FORMATION SUR LE  
**SIMDUT**  
EST LA FORMATION  
PRINCIPALEMENT OFFERTE  
PAR LES EMPLOYEURS.

« Beaucoup de postulants ne sont pas prêts à occuper l'emploi. Ils veulent que le poste s'adapte à leurs engagements personnels, et non l'inverse. »

- Employeur du secteur des soins de santé et de l'assistance sociale

## COMPÉTENCES

QUELQUE 42 % DES EMPLOYEURS S'ATTENDENT À CE QUE LES EXIGENCES PROFESSIONNELLES AUGMENTENT 'DANS UNE CERTAINE MESURE' EN 2018.

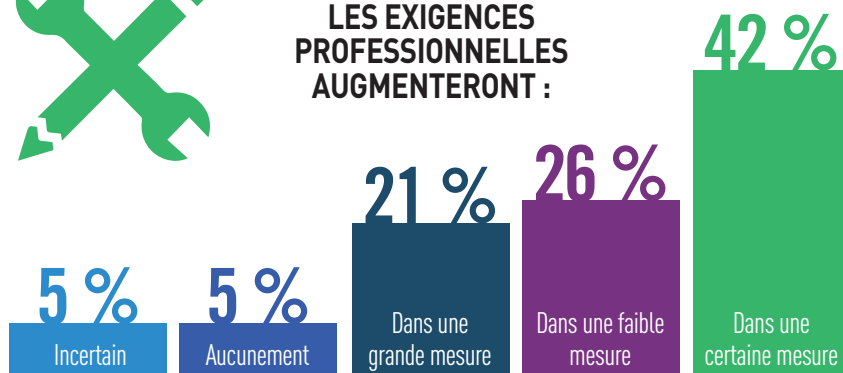
LES INDUSTRIES SUIVANTES DISENT QUE LES EXIGENCES PROFESSIONNELLES AUGMENTENT 'DANS UNE GRANDE MESURE'



- Autres services (sauf l'administration publique)
- Construction
- Services professionnels, scientifiques et techniques



SELON LES EMPLOYEURS, LES EXIGENCES PROFESSIONNELLES AUGMENTERONT :



1 Éthique du travail

2 Fiabilité

3 Autonomie/capacité à travailler avec peu ou pas d'encadrement

4 Esprit d'équipe/entregent

5 Service à la clientèle

LES CINQ COMPÉTENCES LES PLUS RECHERCHÉES PAR LES EMPLOYEURS

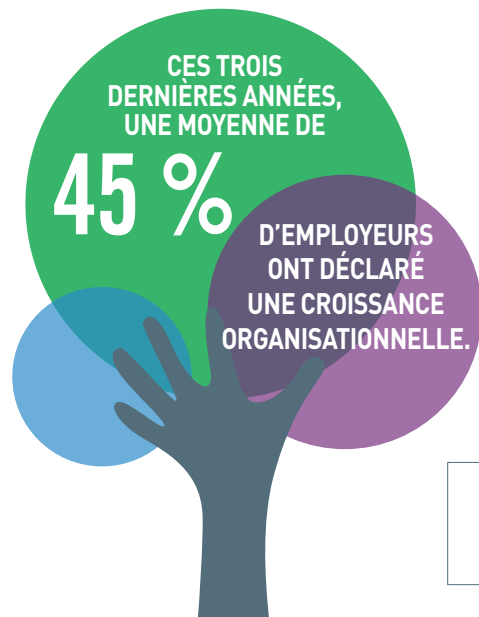
QUELQUES-UNES DES COMPÉTENCES ET CERTIFICATIONS LES PLUS RECHERCHÉES



- Permis de conduire
- Certificat en premiers soins
- Certificat en réanimation cardio-pulmonaire (RCP)
- Personnel infirmier autorisé
- Formation continue

Besoin d'aide pour améliorer vos compétences comportementales? Plus de sept organisations établies à Hamilton peuvent vous aider à vous perfectionner. Vous trouverez une excellente liste de services sur : [www.winhamilton.ca](http://www.winhamilton.ca) (en anglais)

# PRÉVISIONS D'EMBAUCHE



Cela signifie habituellement que les employeurs prévoient embaucher.

## EN 2017, LES EMPLOYEURS DES SECTEURS SUIVANTS ONT DÉCLARÉ UNE CROISSANCE :

- **Services professionnels, scientifiques et techniques** (71 % des employeurs)
- **Services d'enseignement** (67 % des employeurs)
- **Fabrication** (61 % des employeurs)
- **Construction** (52 % des employeurs)
- **Soins de santé et assistance sociale** (39 % des employeurs)

Le ministère du Travail voit à l'application et à la promotion des normes d'emploi.

Connaissez vos droits! [www.labour.gov.on.ca](http://www.labour.gov.on.ca)



Les secteurs **Fabrication, Services professionnels, scientifiques et techniques, et Construction** sont les plus susceptibles d'embaucher.

## LA MAJORITÉ DES EMPLOYEURS DISENT AVOIR L'INTENTION D'EMBAUCHER DE 1 À 4 PERSONNES.



## LES EMPLOYEURS PRÉVOIENT EMBAUCHER DU NOUVEAU PERSONNEL PRINCIPALEMENT EN RAISON D'UNE EXPANSION.

- L'expansion est la raison principale pour laquelle des employeurs ont doté des postes dans les catégories Vente et marketing, Services professionnels, administratifs et de bureau, Apprentis, et Ouvriers (compagnons).
- Les seuls postes que les employeurs ont eu à pourvoir en raison de départs à la retraite sont des postes de gestionnaires et de cadres.
- Quelques employeurs ont embauché plus de 100 travailleurs pour pourvoir des postes du secteur tertiaire, de production et de vente et commercialisation.

« Notre plus gros défi est l'arrivée insuffisante de jeunes dans les métiers. »

– Employeur du secteur de la construction



**52 %**

DES EMPLOYEURS N'ONT PAS DE PLAN DE RELÈVE EN PLACE.

Les grandes entreprises sont plus susceptibles d'avoir un plan de relève en place.



**51 %**

DES EMPLOYEURS INTERROGÉS ONT UNE POLITIQUE EN MATIÈRE D'ÉGALITÉ DES SEXES/DE DIVERSITÉ ETHNIQUE DANS LEUR MILIEU DE TRAVAIL.

Les grandes entreprises sont plus susceptibles d'avoir une politique en place.

La planification de la relève est un processus qui consiste à identifier et à préparer de nouveaux leaders pour remplacer les cadres qui partiront à la retraite.

# PROFIL DES INDUSTRIES

## FABRICATION

- 61 % des employeurs ont déclaré une croissance organisationnelle
- 93 % des employeurs prévoient embaucher
- 79 % des employeurs ont eu un poste difficile à pourvoir
  - » Postes les plus difficiles à pourvoir dans ce secteur : ouvriers de chantier qualifiés, associés à la production, manœuvres
- 43 % des employeurs ont indiqué que le recrutement est très difficile
- 39 % des employeurs indiquent un manque de travailleurs qualifiés
- 56 % des employeurs considèrent que les compétences techniques ou propres à l'industrie sont essentielles

## CONSTRUCTION

- 51 % des employeurs ont déclaré une croissance organisationnelle
- 87 % des employeurs prévoient embaucher
- 71 % des employeurs ont eu un poste difficile à pourvoir
  - » Postes les plus difficiles à pourvoir dans ce secteur : conducteurs détenant un permis de catégorie AZ ou DZ
- 48 % des employeurs ont indiqué que le recrutement est très difficile
- 48 % des employeurs indiquent un manque de travailleurs qualifiés
- 39 % des employeurs estiment que les compétences techniques ou propres à l'industrie sont essentielles

## SERVICES PROFESSIONNELS, SCIENTIFIQUES ET TECHNIQUES

- 71 % des employeurs ont déclaré une croissance organisationnelle
- 88 % des employeurs prévoient embaucher
- 72 % des employeurs ont eu un poste difficile à pourvoir
  - » Postes les plus difficiles à pourvoir dans ce secteur : consultants en recherche de cadres (spécialistes des RH) et commis à la saisie de données
- 32 % des employeurs ont indiqué que le recrutement est très difficile
- 43 % des employeurs indiquent un manque de travailleurs qualifiés
- 63 % des employeurs estiment que les compétences techniques ou propres à l'industrie sont essentielles

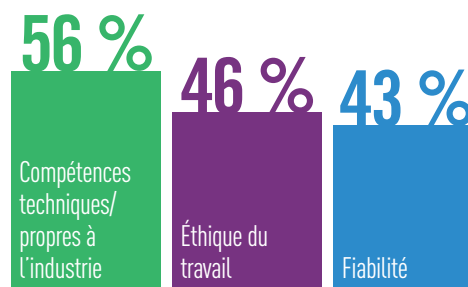
Les secteurs **Transport et entreposage** et **Soins de santé et assistance sociale** affichent également un plus grand nombre de postes difficiles à pourvoir par rapport à la moyenne de l'économie de la région (67 % et 58 %, respectivement). Les employeurs du secteur **Transport et entreposage** ont eu de la difficulté à pourvoir des postes de conducteurs de classe AZ.

Dans le secteur **Soins de santé et assistance sociale**, les employeurs ont eu de la difficulté à pourvoir des postes d'infirmières et infirmiers autorisés et de préposés aux services de soutien à la personne.

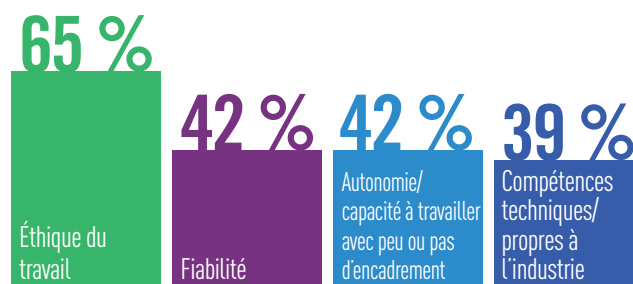
Les secteurs **Autres services**, **Construction** et **Services professionnels, scientifiques et techniques** comptent les plus grandes proportions d'employeurs qui s'attendent à ce que les exigences professionnelles augmentent **dans une grande mesure** au cours des cinq prochaines années (39 %, 32 % et 30 %, respectivement). Beaucoup d'employeurs des secteurs **Construction** et **Services professionnels, scientifiques et techniques** ont des problèmes de recrutement et auront également à perfectionner leur main-d'œuvre.

Les secteurs **Hébergement et services de restauration** et **Commerce de détail** ont les plus faibles pourcentages d'employeurs affichant une **croissance** organisationnelle (29 % dans les deux cas). La majorité des employeurs de ces secteurs restent stables. Le secteur **Commerce de détail** compte également la plus faible proportion d'employeurs qui disent **avoir l'intention d'embaucher** (50 %). Aucun des deux secteurs n'a mentionné de problèmes de recrutement étant donné la disponibilité de travailleurs.

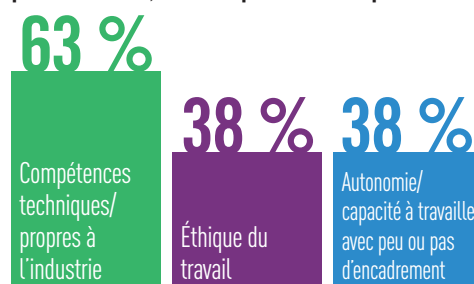
## Qualités recherchées par les employeurs du secteur de la fabrication



## Qualités recherchées par les employeurs du secteur de la construction



## Qualités recherchées par les employeurs du secteur des services professionnels, scientifiques et techniques



## À propos de Planification de main-d'œuvre de Hamilton

Planification de main-d'œuvre de Hamilton est un organisme communautaire qui se consacre à la recherche et au développement dans le domaine de l'économie et du marché du travail. PMH travaille en collaboration avec un large éventail d'intervenants, dont des entreprises, des syndicats et des fournisseurs de services d'emploi afin de comprendre les besoins liés au marché de l'emploi à Hamilton. PMH est financée par le ministère de l'Enseignement supérieur et de la Formation professionnelle. Pour plus d'information sur le marché du travail, visitez notre site Web : [www.workforceplanninghamilton.ca](http://www.workforceplanninghamilton.ca)