

2017

EMPLOYERone survey

PRENDRE LE POULS DU MARCHÉ DE L'EMPLOI DE HAMILTON EN TEMPS RÉEL

Les résultats de la troisième édition du sondage annuel EmployerOne, de Planification de main-d'œuvre de Hamilton, donnent un portrait actuel de l'évolution du marché de l'emploi local et complètent les données sur le marché du travail provenant de l'Enquête sur la population active et d'autres sources.

Quelque 238 employeurs de la région ont répondu au sondage EmployerOne de cette année, soit près de 100 répondants de plus que l'année dernière. Leurs réponses révèlent quels sont les emplois en demande, les exigences en matière de compétences et de scolarité, les difficultés de recrutement et d'autres enjeux liés au marché du travail.

Le rapport de cette année renferme une section sur les jeunes entreprises. L'essor de l'entrepreneuriat et du secteur des petites entreprises dans notre collectivité est source d'occasions sous-exploitées. Nous résumons ici les besoins et les caractéristiques uniques de ces entreprises.

Nous tenons à remercier tous les employeurs qui ont répondu au sondage, ainsi que nos partenaires : le Collège Mohawk, la Chambre de commerce de Hamilton, la Ville de Hamilton, les fournisseurs de services d'emploi et bien d'autres. Sans leur inestimable contribution, ce projet n'aurait pu être possible.

Vous y trouverez les plus récentes données des employeurs locaux sur :

LES PERSPECTIVES D'EMPLOI

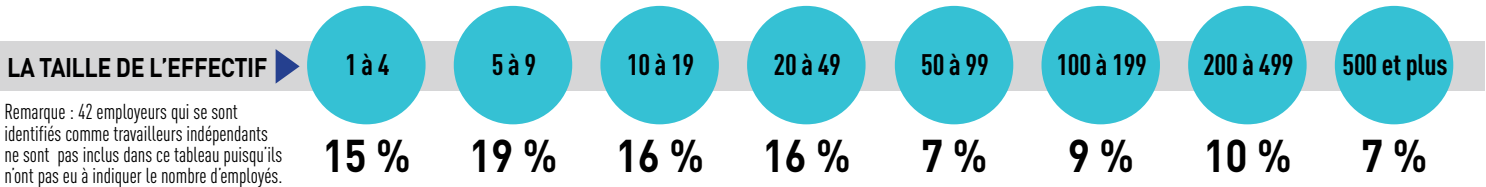
LE RECRUTEMENT

LES COMPÉTENCES ET LA SCOLARITÉ

LES SIX POINTS À RETENIR

QUI ONT RÉPONDU AU SONDRAGE? Au total, 238 employeurs de Hamilton ont répondu au sondage de cette année. Leurs réponses ont été recueillies au moyen d'une approche ciblée et systématique et offrent ainsi un portrait représentatif des employeurs de tous les secteurs et de toutes les catégories qui alimentent l'économie locale.

PROPORTION D'EMPLOYEURS SELON



Le sondage offre une **REPRÉSENTATION DIVERSIFIÉE** des **EMPLOYEURS** de pratiquement tous les secteurs et de toutes les catégories.

RÉPARTITION SELON L'INDUSTRIE (% DE RÉPONDANTS)

13% Autres services (sauf l'administration publique)	13% Commerce de détail	11% Soins de santé et assistance sociale	10% Fabrication	9% Services professionnels, scientifiques et techniques
8% Construction	7% Services administratifs, de soutien, de gestion des déchets et d'assainissement	6% Arts, spectacles et loisirs	4% Hébergement et services de restauration	4% Services d'enseignement
4% Transport et entreposage	3% Services immobiliers, de location et de location à bail	3% Commerce de gros	2% Finance et assurances	2% Industrie de l'information et industrie culturelle
1% Administration publique	1% Agriculture, foresterie, pêche et chasse	1% Gestion de sociétés et d'entreprises	1% Services publics	TOTAL DES RÉPONSES 238

TYPE D'EMPLOI



Secteurs affichant la plus grande part d'emplois à temps partiel/contractuels/saisonniers :

- Services d'enseignement (54 %)**
- Commerce de détail (53 %)**
- Hébergement et services de restauration (44 %)**
- Soins de santé et assistance sociale (40 %)**
- Arts, spectacles et loisirs (39 %)**

EMPLOIS, EMPLOIS, EMPLOIS : RECRUTEMENT

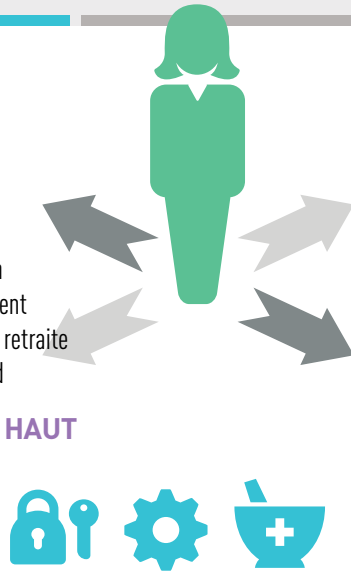
DÉPARTS

74 % DES EMPLOYEURS ONT ENREGISTRÉ DES DÉPARTS EN 2016...

- 70 % sont attribuables à une démission
- 22 % sont attribuables à un congédiement
- 11 % sont attribuables à un départ à la retraite
- 5 % sont attribuables à une mise à pied

INDUSTRIES AYANT LE PLUS HAUT TAUX DE DÉPART :

- Administration publique
- Fabrication
- Soins de santé et assistance sociale



EMBAUCHES EN 2016

87 % DES EMPLOYEURS ONT RECRUTÉ DU PERSONNEL EN 2016...

- 30 % des embauches visaient des postes permanents à temps plein
- 26 % des embauches visaient des postes permanents à temps partiel
- 41 % des embauches visaient des postes contractuels/saisonniers
- 4 % des embauches visaient des postes de stage coopératif rémunéré

REMARQUE : Trois des plus gros employeurs qui ont répondu à notre sondage détiennent une part de 52 % de toutes les embauches en 2016. Cette donnée a une incidence sur la répartition des embauches, les postes à temps partiel et contractuels/saisonniers comptant pour une plus grande part. Répartition excluant les gros employeurs : emplois permanents à temps plein - 51 %; emplois permanents à temps partiel - 24 %; emplois contractuels/saisonniers - 19 %; stages coopératifs rémunérés - 7 %.

67 % de toutes les embauches en 2016 visaient des postes permanents à temps partiel ou des postes contractuels/saisonniers.

PLUS HAUT TAUX D'EMBAUCHE :

17 % des embauches en 2016 visaient des postes de **représentants du service à la clientèle et de l'information.**

- 53 % des **représentants du service à la clientèle et de l'information** embauchés en 2016 ont été recrutés par des centres d'appels. Les autres ont été embauchés dans le secteur **Services administratifs, de soutien, de gestion des déchets et d'assainissement.**

Autres professions affichant une croissance en 2016 :

- **Employés de bureau** généraux (concentrés dans le secteur Services d'enseignement).
- Manœuvres dans **la transformation, la fabrication et les services d'utilité publique** (concentrés dans les secteurs Construction et Fabrication).
- Emplois professionnels en **soins infirmiers** (concentrés dans le secteur Soins de santé et assistance sociale).
- Autre personnel des **métiers de la construction** (concentré dans le secteur Construction).

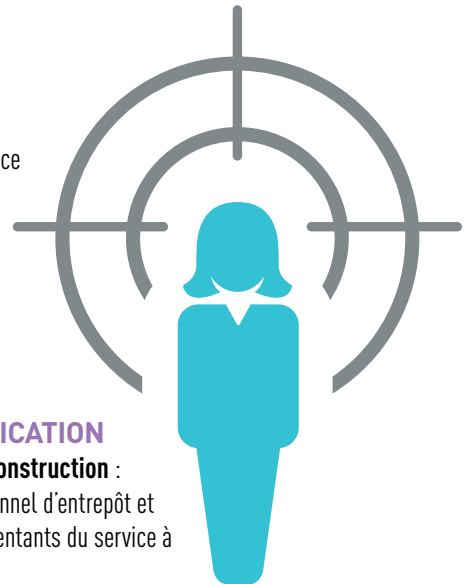


EMPLOIS DIFFICILES À POURVOIR

49 % DES EMPLOYEURS AVAIENT DES POSTES DIFFICILES À DÔTER EN 2016...

Postes que les employeurs ont eu de la difficulté à doter :

- camionneurs
- mécaniciens de chantier
- électriciens
- vendeurs au comptoir
- cuisiniers
- éducateurs de la petite enfance



SECTEURS AYANT LE PLUS DE POSTES DIFFICILES À DÔTER : CONSTRUCTION; TRANSPORT ET ENTREPOSAGE; FABRICATION

- Postes difficiles à doter en **construction** : inspecteurs, monteurs, personnel d'entrepôt et vendeurs au comptoir/représentants du service à la clientèle.
- Postes difficiles à pourvoir en **transport et entreposage** : camionneurs.
- Postes difficiles à pourvoir en **fabrication** : ingénieurs, électriciens, mécaniciens de chantier et manœuvres.



Le manque de travailleurs qualifiés est notre plus grand défi...

- Employeur du secteur des autres services

POURQUOI LES POSTES ONT-ILS ÉTÉ DIFFICILES À DÔTER?

- 1** Pas assez de postulants (57 % des employeurs)
- 2** Compétences techniques insuffisantes (54 % des employeurs)
- 3** Qualifications insuffisantes (40 % des employeurs)





11 % DES EMPLOYEURS INTERROGÉS ONT EMBAUCHÉ DES STAGIAIRES RÉMUNÉRÉS EN 2016

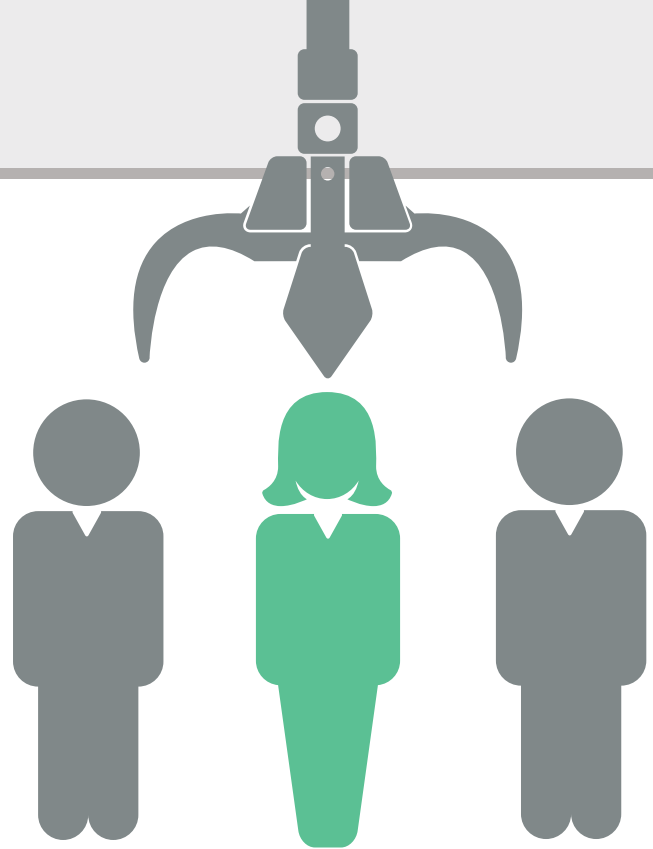
Secteurs les plus susceptibles d'embaucher des stagiaires rémunérés :

- **Fabrication**
- **Soins de santé et assistance sociale**

LA DISPONIBILITÉ DE TRAVAILLEURS QUALIFIÉS EST EXCELLENTE OU BONNE...




De façon générale, les employeurs considèrent que l'offre de travailleurs qualifiés est **BONNE** (46 %). Cette part est passée de 33 % en 2015 à 46 % en 2017. Les secteurs de la **construction** et de la **fabrication** sont plus susceptibles de dire que l'offre de travailleurs qualifiés est **PASSABLE** ou **FAIBLE**.

	2015	2016	2017
 Excellente	8 %	12 %	5 %
 Bonne	33 %	42 %	46 %
 Passable	38 %	30 %	30 %
 Faible	21 %	16 %	19 %
	N = 72	N = 143	N = 238



LA DIFFICULTÉ EST RÉELLE : LES PROBLÈMES DE RECRUTEMENT TOUCHENT 80 % DES EMPLOYEURS

La majorité des employeurs disent invariablement que le recrutement est **plutôt difficile**. Le pourcentage d'employeurs pour qui le recrutement est **très difficile** est en baisse. Les employeurs des secteurs de la **construction (53 %)** et de la **fabrication (42 %)** sont les plus susceptibles de trouver le recrutement **très difficile**.

	2015	2016	2017
 Très difficile	32 %	31 %	21 %
 Plutôt difficile	58 %	51 %	59 %
 Aucunement difficile	10 %	18 %	20 %
	N = 172	N = 143	N = 238



La main-d'œuvre représente notre plus gros défi...

– Employeur du secteur des soins de santé et de l'assistance sociale

LE BOUCHE-À-OREILLE ET LES OFFRES D'EMPLOI EN LIGNE FORMENT LA MÉTHODE DE RECRUTEMENT LA PLUS UTILISÉE...

MÉTHODE DE RECRUTEMENT	% D'EMPLOYEURS
Sites d'emploi/offres d'emploi en ligne	70 %
Bouche-à-oreille/contacts personnels/recommandations/réseaux informels	64 %
Site Web de l'entreprise	50 %
Médias sociaux	33 %
Sites Web ou centres d'emploi gouvernementaux	24 %

Le **bouche-à-oreille** et les **offres d'emploi en ligne** demeurent les méthodes de recrutement privilégiées par les employeurs. Quatre des cinq premières méthodes de recrutement sont les mêmes que l'année dernière. Les **curriculum vitae spontanés** devançant maintenant les **sites Web ou centres d'emploi gouvernementaux**.



Les mesures d'encouragement à la formation d'Emploi Ontario ont été essentielles à notre croissance.

– Employeur du secteur des services professionnels, scientifiques et techniques

LES EMPLOYEURS UTILISENT LES SERVICES DE RECRUTEMENT...

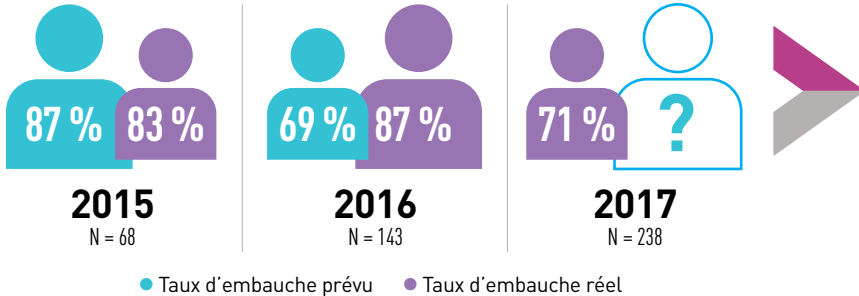
Quelque 35 % des employeurs ont utilisé des services de recrutement gratuits d'une agence de placement. C'est 9 % de plus que la proportion d'employeurs qui ont fait appel à une agence de recrutement contre rémunération. Sur les 22 400 chômeurs à Hamilton en 2016, près de 22 % ont reçu des services directs de l'un des fournisseurs de services d'Emploi Ontario à Hamilton.



DE GRANDES ATTENTES : PERSPECTIVES D'EMPLOI

LES EMPLOYEURS LOCAUX PRÉVOIENT EMBAUCHER...

Les intentions d'embauche sont plus optimistes cette année. Les employeurs embaucheront probablement de **1 à 4 personnes**, et l'**expansion** est le principal motif de recrutement.

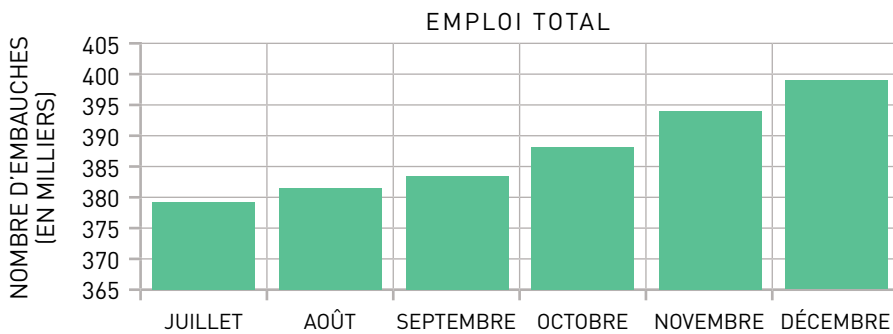


LES CIBLES D'EMBAUCHE DES EMPLOYEURS PEUVENT CHANGER DURANT L'ANNÉE...

L'année dernière, **69 %** des employeurs prévoyaient embaucher en 2016, mais nos données indiquent

que **87 %** des employeurs ayant répondu au sondage de 2017 ont embauché un employé ou plus.

CET OPTIMISME SE REFLÈTE DANS LA HAUSSE DE L'EMPLOI À HAMILTON DURANT LA DEUXIÈME MOITIÉ DE 2016...



J'ai de la difficulté à trouver des candidats parce que les gens pensent que Hamilton n'est pas une ville de haute technologie.

– Employeur du secteur de la fabrication



Le manque de personnel constitue un frein à la croissance de mon entreprise...

– Employeur du secteur de la construction

PROFESSIONS CHAUDES EN 2017

Postes que les employeurs sont le plus susceptibles de doter dans l'année à venir :

Personnel des services administratifs et de bureau
Employés de la production
Gestionnaires et cadres
Personnel de vente et de marketing

SECTEURS DE CROISSANCE

Secteurs ayant connu la plus forte croissance en 2016 :

Transport et entreposage
Commerce de gros
Hébergement et services de restauration
Construction
Fabrication

CROISSANCE POUR PRÈS DE LA MOITIÉ DES ENTREPRISES EN 2017...

Comme l'année dernière, presque toutes les entreprises disent que leur effectif est en croissance ou assez stable en 2017. Très peu ont déclaré une baisse d'effectif.

On observe cette tendance dans la plupart des secteurs. Deux industries anticipent une croissance plus forte : **Hébergement et services de restauration (86 %)** et **Services professionnels, scientifiques et techniques (65 %)**.

EN BAISSÉ

7 %

PLUTÔT STABLE

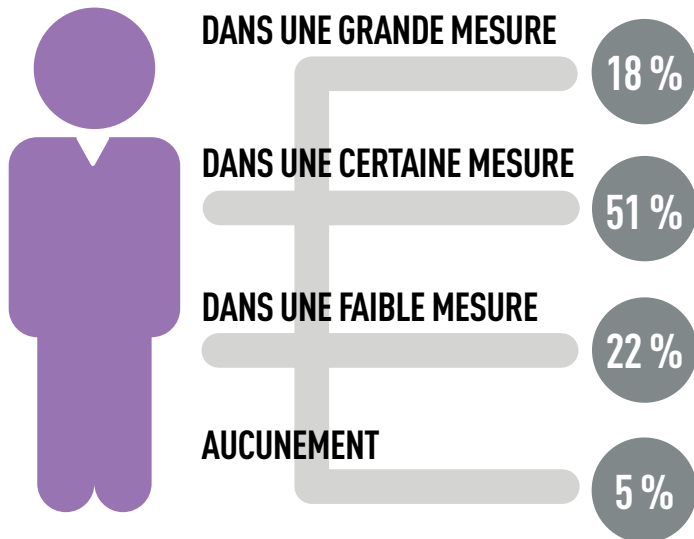
47 %

EN CROISSANCE

46 %

LE FONDEMENT DE LA RÉUSSITE : COMPÉTENCES ET SCOLARITÉ

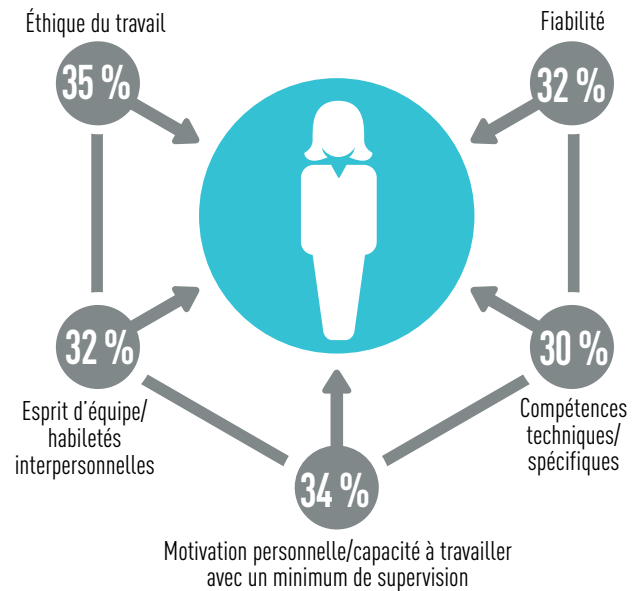
PRÈS DE 80 % DES EMPLOYEURS ANTICIPENT UNE HAUSSE DES EXIGENCES PROFESSIONNELLES...



Comme l'année dernière, les exigences professionnelles augmenteront dans une **certaine mesure** selon la majorité des employeurs et dans une **grande mesure** selon 1 employeur sur 5 environ.

Secteurs anticipant la plus forte hausse des exigences professionnelles : **Services professionnels et scientifiques (30 %)**; **Hébergement et services de restauration (40 %)**; **Construction (24 %)**.

LES COMPÉTENCES GÉNÉRALES SONT IMPORTANTES POUR LES EMPLOYEURS...



L'éthique du travail est la compétence générale la plus importante selon les employeurs de tous les secteurs et de toutes les catégories, mais surtout pour ceux des secteurs suivants : **Construction; Transport et entreposage; Hébergement et services de restauration.**

Les compétences générales les plus recherchées dans le secteur de la **construction** sont les mêmes que dans les autres secteurs. Pour le secteur de la **fabrication**, les **compétences techniques/spécifiques** arrivent au premier rang, tandis que **la motivation personnelle, l'éthique du travail et la volonté d'apprendre** occupent le deuxième rang à égalité.

EMBAUCHE SELON LE NIVEAU DE COMPÉTENCES



“

Nous sommes à la recherche de personnes qui font preuve de professionnalisme, de motivation personnelle et d'éthique du travail.

– Employeur du secteur du commerce de détail

La plus grande part des offres d'emploi en ligne sont du **niveau de compétences C**, selon les données sur les postes vacants de PMH. De nombreuses possibilités d'emploi s'offrent aux personnes sans diplôme d'études postsecondaires.

NIVEAU DE COMPÉTENCES A
Un diplôme universitaire est généralement requis.

NIVEAU DE COMPÉTENCES B
Un diplôme d'études collégiales ou une formation d'apprenti sont généralement requis.

NIVEAU DE COMPÉTENCES C
Un diplôme d'études secondaires est généralement requis.

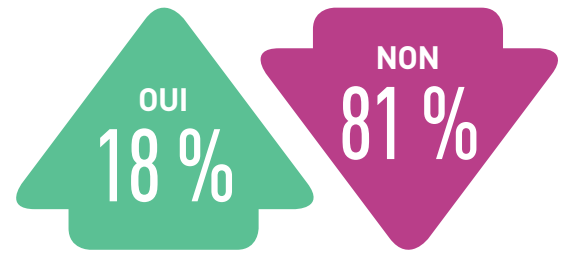
NIVEAU DE COMPÉTENCES D
Une formation en cours d'emploi est généralement requise.

JEUNES ENTREPRISES

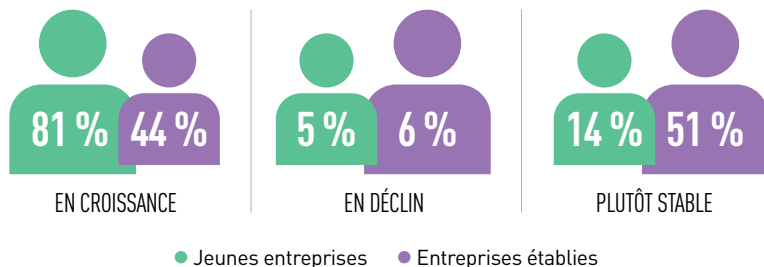
ENVIRON 20 % DES RÉPONDANTS SONT DES JEUNES ENTREPRISES À HAMILTON...

Pour une deuxième année consécutive, le sondage EmployerOne indique que 20 % des entreprises sont en démarrage. Celles-ci sont bien réparties entre les secteurs, mais plus concentrées dans certaines industries : **Autres services (28 %)**; **Hébergement et services de restauration (38 %)**; **Arts et spectacles (26 %)**.

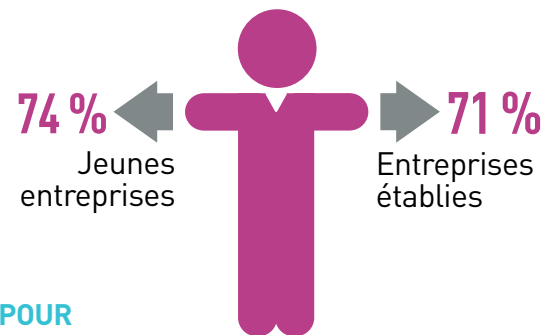
La majorité sont de petite taille : 82 % comptent moins de 35 employés.



LES JEUNES ENTREPRISES SONT PLUS SUSCEPTIBLES DE SE DIRE EN CROISSANCE QUE LES ENTREPRISES ÉTABLIES...



LES JEUNES ENTREPRISES SONT UN PEU PLUS SUSCEPTIBLES DE DIRE QU'ELLES VONT EMBAUCHER EN 2017...



LES MÉDIAS SOCIAUX ET LES SALONS DE L'EMPLOI SONT IMPORTANTS POUR LES JEUNES ENTREPRISES...

Les **offres d'emploi en ligne** et le **bouche-à-oreille** sont les méthodes de recrutement privilégiées tant par les jeunes entreprises que par les entreprises établies. Les **médias sociaux** et les **salons de l'emploi** sont toutefois plus populaires chez les jeunes entreprises, comparativement au **site Web de l'entreprise** et aux **curriculum vitae spontanés** pour les entreprises établies.

6 CHOSES À SAVOIR AU SUJET DU MARCHÉ DE L'EMPLOI EN 2017

01

Les employeurs affichent un optimisme prudent pour l'année à venir. On prévoit plus d'embauches que l'année dernière.

02

La nature du travail change. Un nombre croissant d'emplois sont à temps partiel, saisonniers ou contractuels.

03

Malgré les exigences professionnelles croissantes, il y a toujours des emplois pour les personnes sans diplôme d'études postsecondaires.

04

Les secteurs de la construction et de la fabrication ont manifestement des problèmes de recrutement.

05

Hamilton a un important bassin de jeunes entreprises - 20 % des entreprises comptent moins de cinq années d'existence. Les jeunes entreprises sont plus susceptibles d'embaucher dans la prochaine année.

06

L'éthique du travail demeure la compétence générale la plus recherchée par les employeurs.

INTERPRÉTATION DES RÉSULTATS DU SONDRAGE EMPLOYERONE

Les résultats du sondage EmployerOne de 2017 peuvent enrichir notre connaissance de la situation actuelle du marché du travail à Hamilton. Il est toujours de mise d'interpréter les résultats avec prudence et d'y ajouter du poids en validant auprès de diverses sources. Pour obtenir plus d'information sur le marché de l'emploi à Hamilton ou pour obtenir le présent rapport en gros caractères, veuillez vous rendre sur www.workforceplanninghamilton.ca