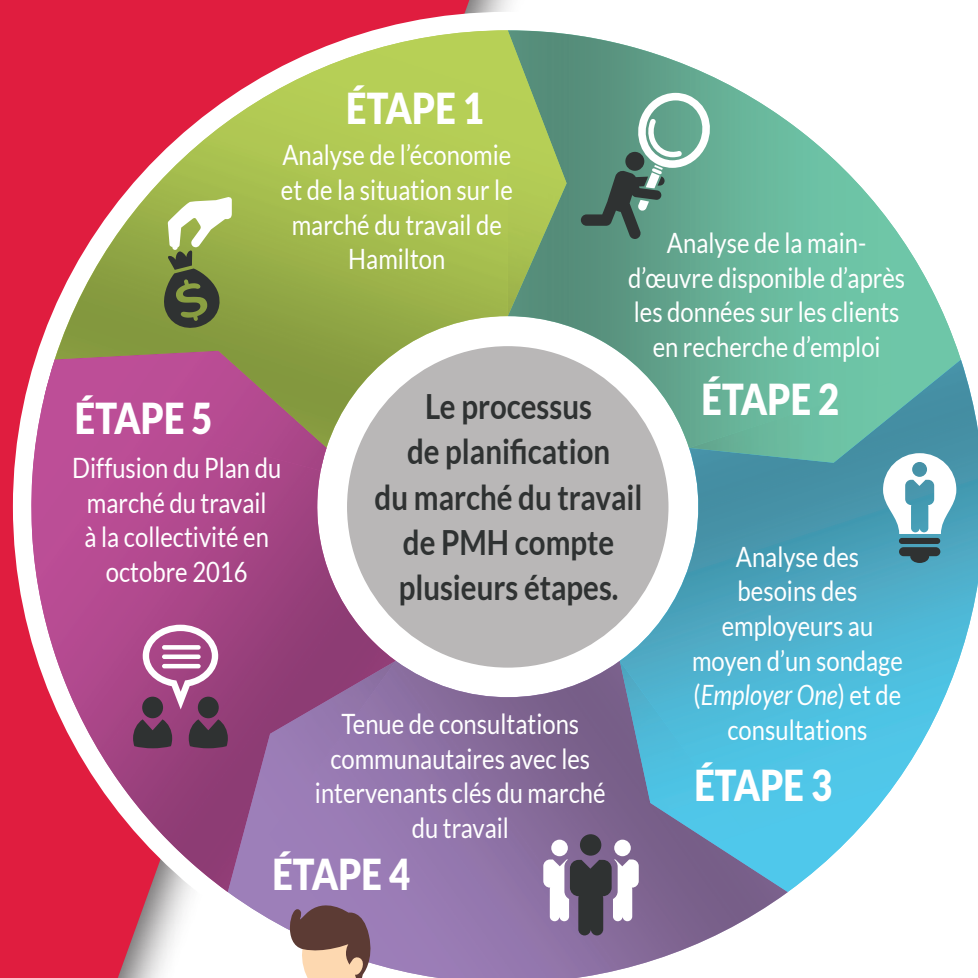


Planification de main-d'œuvre de Hamilton (PMH) est heureuse de présenter la mise à jour de son Plan du marché du travail pour 2016. Le présent rapport donne un aperçu des tendances actuelles sur le marché du travail de Hamilton et propose un plan d'action actualisé pour atteindre les priorités clés établies dans le plan pluriannuel publié en 2014. Ce plan s'adresse à l'ensemble de la collectivité.



Workforce Planning Hamilton
Planification de main d'œuvre de Hamilton

Plan du marché du travail de 2016 MISE À JOUR



Tendances de l'économie de Hamilton

Bien qu'Hamilton poursuive sa remontée de la récession de 2008-2009, elle affiche actuellement un rythme de croissance ralenti.

Il y a beaucoup de points positifs :

- Le taux de chômage ne cesse de diminuer et le nombre de personnes employées est toujours en hausse, y compris dans les secteurs de haute spécialisation.
- Le secteur de la fabrication connaît une croissance relativement robuste avec une hausse prévue de l'emploi de 2,4 % en 2016.
- L'annonce du projet de système de transport léger sur rail entraînera la création de possibilités d'emploi à compter de 2018.
- On s'attend à ce que la croissance économique de Hamilton surpasse la moyenne nationale.

Et quelques points négatifs :

- Le taux de chômage a augmenté de 5,4 à 6,3 % d'août 2015 à août 2016.
- Le nombre de nouvelles offres d'emploi a reculé durant la deuxième moitié de 2015 et les deux premiers trimestres de 2016.
- Selon le sondage *Employer One*, la part d'employeurs ayant l'intention d'embaucher est passée de 86 % en 2015 à 69 % en 2016.



Économie



Principales industries d'emploi

Industries selon le niveau d'emploi, RMR de Hamilton (Enquête sur la population active)

Système de classification des industries de l'Amérique du Nord (SCIAN)	2015	2010-2015	2014-2015
Emploi total, toutes les industries	385 400	4,4 %	0,4 %
Commerce de gros et de détail [41 44-45]	60 100	-9,4 %	-3,7 %
Soins de santé et assistance sociale [62]	50 300	12,0 %	5,9 %
Fabrication [31-33]	50 000	-3,1 %	6,8 %
Services d'enseignement [61]	36 400	38,4 %	23,4 %
Finance, assurances, immobilier et location [52-53]	30 800	26,2 %	40,6 %
Services professionnels, scientifiques et techniques [54]	28 500	30,7 %	-2,7 %
Construction [23]	27 200	2,6 %	-2,5 %
Hébergement et services de restauration [72]	20 000	-13,0 %	-20,0 %
Services aux entreprises, services relatifs aux bâtiments et autres services de soutien [55-56]	19 700	10,1 %	2,1 %
Autres services (sauf l'administration publique) [81]	15 700	-20,7 %	4,7 %
Transport et entreposage [48-49]	14 100	-15,6 %	-25,8 %
Administration publique [91]	13 500	12,5 %	-20,6 %
Information, culture et loisirs [51 71]	13 000	4,0 %	-27,0 %
Agriculture [111-112 1100 1151-1152]	2 800	7,7 %	-9,7 %
Services publics [22]	2 600	0,0 %	62,5 %

Remarque : la couleur verte indique les industries ayant enregistré les plus hauts taux de croissance durant la période de cinq ans. La couleur rouge indique les industries ayant connu les plus fortes baisses durant la même période.

L'économie de Hamilton est l'une des plus diversifiées au Canada avec un taux de diversification de 95 %.

Les petites entreprises, moteur économique de Hamilton

Entreprises de Hamilton avec/sans employés, juin 2016 (Nombre d'entreprises canadiennes)

Total des entreprises	Total des entreprises	Sans employés	Avec employés
Ontario	1 468 077	1 014 244	453 833
Part de l'Ontario	100 %	69 %	31 %
Hamilton	44 592	30 104	14 488
Part de Hamilton	100 %	68 %	32 %
Secteur de la production de biens	6 597	3 958	2 639
Part	100 %	60 %	40 %
Secteur des services	32 856	21 924	10 932
Part	100 %	66,7 %	33,3 %

- Un peu plus des deux tiers des entreprises de Hamilton ne comptent aucun employé. Il s'agit d'un indicateur de la part grandissante de notre économie qui revient à l'entrepreneuriat et au travail indépendant.
- Quelque 83 % des entreprises de Hamilton appartiennent au secteur des services.
- Les petites entreprises dominent l'économie : 86,8 % des entreprises comptent moins de 20 employés et 95 % en comptent moins de 50.

Le groupe professionnel (CNP 64) - Représentants/Représentantes des ventes et vendeurs/vendeuses - commerce de gros et de détail emploie la plus grande part de la main-d'œuvre de Hamilton, quelque 20 400 travailleurs et travailleuses en 2015. Le nombre d'emplois est stable dans cette profession avec une légère croissance de 200 travailleurs en cinq ans.



Industries affichant la plus forte croissance, 2010-2015

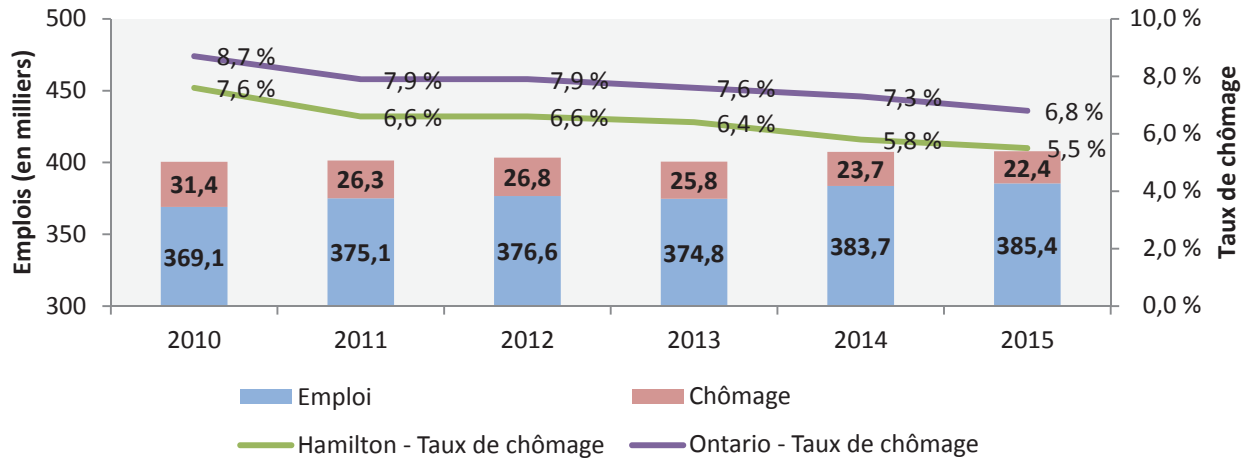
- Services d'enseignement (38,4 %)
- Services professionnels, scientifiques et techniques (30,7 %)
- Finance, assurances, immobilier et location (26,2 %)



Tendances relatives à la main-d'œuvre

Tendances de l'emploi

Niveaux d'emploi et de chômage et taux de chômage, RMR de Hamilton, moyenne annuelle, 2010-2015 (Enquête sur la population active)



Le taux de chômage continue de descendre et a atteint, en 2015, un point bas de 5,5 %. Des données récentes indiquent toutefois que le chômage est en hausse.

Selon les dernières statistiques publiées par Immigration, Réfugiés et Citoyenneté Canada, Hamilton a accueilli 3 125 nouveaux résidents permanents en 2014.

Migration

La population de Hamilton est de 560 100 habitants selon Statistique Canada (2015). Elle a augmenté de 3,9 % au cours des cinq dernières années et devrait augmenter encore de 7,6 % d'ici 2026 pour atteindre 602 800 habitants.

Le tableau ci-dessous indique les mouvements d'entrée et de sortie enregistrés à Hamilton, en provenance de la province et de l'extérieur de la province, et la migration internationale.

Caractéristiques migratoires par groupe d'âge, 2009 à 2014, Hamilton (déclarants)

Groupe d'âge	Entrants	Sortants	Migration nette
0-17	20 566	15 589	4 977
18-24	13 605	10 959	2 646
25-44	41 500	33 093	8 407
45-64	16 754	14 873	1 881
65+	6 545	6 402	143
Total	98 970	80 916	18 054

- En 2014, Hamilton a accueilli plus de 18 000 nouveaux résidents grâce à l'immigration.
- Près de 72 % de tous les immigrants étaient en âge de travailler.

Nouvelle tendance : diminution de la population active

Malgré la baisse constante du taux de chômage depuis la récession, on observe un fléchissement des niveaux d'activité et d'emploi. La proportion de personnes actives et employées au sein de la population diminue chaque année.

- Le taux d'activité a régressé depuis 2010, passant de 65,9 % à 62,1 % en date d'août 2016.
- Le taux d'emploi a diminué de 60,9 % à 58,2 %.
- Le taux d'emploi d'hommes dans le groupe des 25 à 54 ans, soit les âges d'activité maximale, a fléchi de 87,1 % à 83,6 % entre 2012 et 2015.

Immigrants syriens

En 2015 et 2016, plus de 1 100 immigrants syriens se sont installés dans la région. Près de 400 d'entre eux sont des adultes en âge d'activité maximale (de 18 à 59 ans). De ce nombre, plus de 250 ont une scolarité de niveau secondaire ou moins.





Profil des chercheurs d'emploi

Données sur la main-d'œuvre de 2015, RMR de Hamilton

	Nombre de personnes
Population active	407 800
Avec emploi	385 400
Sans emploi	22 400

Source : Enquête sur la population active

La clientèle la plus difficile à servir était la plus susceptible d'afficher une diminution.

Nombres de clients

On a enregistré une baisse du nombre de clients dans la plupart des catégories. Cette baisse est principalement attribuable aux chercheurs d'emploi ayant les caractéristiques suivantes :

- Sans emploi ou aux études depuis au moins six mois
 - » Principalement pour la clientèle des services d'emploi et du programme Deuxième carrière.
- Hommes
 - » Pour tous les organismes et programmes, le programme Alphabétisation et formation de base n'a perdu que des hommes.
- Clients ayant une scolarité de niveau secondaire ou moins
- Clients tirant leur source de revenu du Programme ontarien de soutien aux personnes handicapées et de l'assurance-emploi.

Taux d'embauche des clients en recherche d'emploi

Quelque 3 404 clients ont obtenu un emploi à la suite de leur participation, mais 182 clients seulement ont obtenu l'emploi souhaité.

Niveau de compétence des professions de mise à pied et d'embauche, fournisseurs de services d'emploi de Hamilton, 2015-2016

Scolarité requise	Professions de mise à pied - 20 principales (répartition en %)	Professions d'embauche - 10 principales (répartition en %)
Niveau universitaire	160 (10 %)	0 (0 %)
Niveau collégial au moins	449 (27 %)	28 (15 %)
Niveau secondaire au moins	606 (37 %)	61 (34 %)
Formation en cours d'emploi	443 (27 %)	93 (51 %)
Total	1 658 (100 %)	182 (100 %)

Lorsque des données sont disponibles sur les professions, PMH a remarqué que les types de professions de mise à pied étaient souvent les mêmes professions peu spécialisées où il y avait embauche. Certains clients semblent avoir de la difficulté à trouver un emploi stable permanent.

Sur les 22 400 personnes actives sans emploi en 2015, près de 22 % ont reçu des services directs d'aide à l'emploi de l'un des sept fournisseurs de services d'Emploi Ontario à Hamilton. De même, quelque 12 500 clients des services non assistés ont contacté ces fournisseurs de services.

PMH a reçu du ministère de l'Enseignement supérieur et de la Formation professionnelle des données agrégées sur les clients qui utilisent les programmes et services subventionnés par le gouvernement. Ces données donnent un aperçu de la situation des chercheurs d'emploi dans la collectivité.

Rendement des services d'emploi au niveau local

En 2015-2016, on a enregistré une baisse générale de la clientèle pour l'ensemble des services et programmes offerts à Hamilton. On observe une situation similaire dans d'autres régions de l'Ontario.

Selon les consultations tenues avec les fournisseurs de services de la collectivité, la situation pourrait être attribuable aux facteurs suivants :

- Le fait que les données du Programme d'accès à l'emploi pour les jeunes ne sont pas incluses peut fausser les résultats, en particulier pour les jeunes chercheurs d'emploi (15-29 ans).
- Le taux de chômage plus faible en 2015 peut avoir eu un impact sur l'utilisation des services.



Professions de mise à pied et d'embauche
Problème de qualité des données : on dispose de données pour 1 658 professions de mise à pied, mais pour seulement 182 professions d'embauche.

La collectivité a besoin de meilleures données pour mieux comprendre les enjeux liés au marché du travail.



Priorités stratégiques et plan d'action



Les priorités sont établies par la collectivité et les mesures proposées sont appuyées par les intervenants communautaires. Chaque année, nous reconfirmons les priorités à la lumière de la situation sur le marché du travail afin de tenir compte des enjeux nouveaux ou émergents. Pour 2016, il a été déterminé que les priorités originales étaient toujours les plus pertinentes. La priorité « Comprendre l'intensification et l'évolution des exigences en matière de compétences » a été renommée « Comprendre le déséquilibre des compétences et les pénuries de main-d'œuvre à Hamilton » afin de mieux refléter les besoins des employeurs.

PRIORITÉ

MESURES RECOMMANDÉES POUR 2017-2018

PROMOUVOIR LE DÉVELOPPEMENT DES COMPÉTENCES COMPORTEMENTALES

Les entrants sur le marché du travail et les personnes aux prises avec des obstacles à l'emploi doivent acquérir des compétences comportementales essentielles.

Élaborer une série de vidéos pour promouvoir les principales compétences comportementales recherchées par les employeurs locaux.

FACILITER L'ACCÈS DES GROUPES DÉSIGNÉS AU MARCHÉ DU TRAVAIL

Les membres des groupes désignés (jeunes, immigrants, personnes handicapées, membres des minorités visibles, travailleurs âgés et Autochtones) font face à des obstacles particuliers et uniques dans leur recherche d'emploi.

Accent sur les immigrants

Élaborer des ressources pour appuyer et encourager l'inscription des immigrants syriens aux programmes de cours de langue.

Élaborer une stratégie de marketing axée sur l'embauche d'immigrants afin d'accroître l'accès aux ressources offertes (brochure et feuille de route des employeurs).

Accent sur les personnes handicapées

Élaborer une stratégie de marketing pour promouvoir les avantages liés à l'embauche des personnes handicapées.

COMPRENDRE LE DÉSÉQUILIBRE DES COMPÉTENCES ET LES PÉNURIES DE MAIN-D'ŒUVRE À HAMILTON

En cette époque d'évolution technologique rapide, la solution au problème de déséquilibre des compétences et de pénurie de main-d'œuvre réside dans l'adoption de nouvelles approches pour le perfectionnement de la main-d'œuvre.

- Organiser un forum pour faire connaître les métiers spécialisés et les débouchés pour remédier au déséquilibre des compétences.
- Mener une recherche sur les pénuries de main-d'œuvre dans les métiers spécialisés afin de créer l'équilibre entre l'offre et la demande.
- Créer un comité de planification stratégique de la main-d'œuvre réunissant des employeurs de divers secteurs et de taille variée, qui aura pour mandat :
 - » de mettre à l'essai et d'appuyer la mise en œuvre de l'outil Magnet;
 - » d'élaborer un processus pour prévoir les besoins en main-d'œuvre dans les professions cibles.

EXPLOITER LES DÉBOUCHÉS CRÉÉS PAR LA DIVERSIFICATION DE L'ÉCONOMIE DE HAMILTON

Utiliser l'information sur le marché du travail et d'autres ressources pour mieux renseigner les chercheurs d'emploi sur les nouvelles possibilités offertes par les PME et les différents environnements de travail.

- Terminer l'élaboration et le lancement du carrefour des employeurs (*Employer Hub*) et de la stratégie de marketing associée.
- Publier une liste des possibilités d'emploi associées à la construction du train léger sur rail à Hamilton.
- Représenter les industries en croissance à Hamilton au moyen d'une série de guides d'information.
- Avec l'aide des principaux réseaux d'employeurs (p. ex., ZAA), organiser un groupe de discussion dans le but de mieux connaître les méthodes de recrutement des employeurs et de définir le soutien requis de la part des fournisseurs de services d'emploi.



Consultations avec les employeurs

Pour s'assurer de refléter le point de vue des employeurs dans son plan du marché du travail, Planification de main-d'œuvre Hamilton :

- a examiné les résultats du sondage *Employer One*;
- a tenu compte des consultations menées par le groupe d'experts *Mayor's Blue Ribbon Task Force*;
- a organisé des consultations et un groupe de discussion avec une quinzaine d'employeurs.

Les employeurs interrogés ont nommé un grand nombre de besoins distincts.

Voici quelques-uns des points saillants émanant de ces sources :

Sondage *Employer One*

- environ 31 % des employeurs éprouvent des difficultés dans le domaine du recrutement;
- quelque 51 % des employeurs ont au moins un poste qu'ils ont de la difficulté à pourvoir;
 - » Professions ayant besoin de main-d'œuvre : personnel en commerce industriel, camionneurs/camionneuses, représentants/représentantes du service à la clientèle, et manœuvres en transformation et en fabrication.
- quelque 35 % des employeurs ont un plan de relève pour faire face à la croissance et/ou aux départs à la retraite prévus d'ici les trois à cinq prochaines années. Les employeurs de grande taille sont plus susceptibles d'avoir un plan de relève.

Groupe d'experts (*Mayor's Blue Ribbon Task Force*)

- Le vieillissement de la main-d'œuvre exacerbe les pénuries de travailleurs qualifiés et nuit à l'avancement professionnel.
- Les jeunes travailleurs veulent plus de souplesse pour un meilleur équilibre travail-vie.
- Les diplômés récents ne possèdent pas une expérience professionnelle pertinente.
- Pénurie de travailleurs possédant des titres professionnels particuliers (p. ex., AR/AQ, gestion de la chaîne de sous-traitance, métiers, développeurs Web).
- Exigences d'emploi propres au secteur (p. ex., quarts de travail, déplacements, heures supplémentaires).

Consultations des employeurs – Plan du marché du travail

- Concordance avec les résultats du sondage *Employer One*.
- La plupart des entreprises sont touchées légèrement par le ralentissement actuel.
- Beaucoup d'employeurs souhaitent la tenue de consultations sur des enjeux propres à leur industrie.
- Beaucoup d'employeurs conviennent que les priorités ciblées sont celles dont il faut s'occuper, en particulier les compétences comportementales.
 - » Sont souvent nommées : éthique professionnelle, dévouement et fiabilité; service à la clientèle; communication.



Groupe d'experts sur le perfectionnement de la main-d'œuvre

Créé en juin 2015, le groupe d'experts *Mayor's Blue Ribbon Task Force* est chargé de mieux comprendre les difficultés que vivent certaines entreprises locales en lien avec la pénurie de main-d'œuvre et le vieillissement de la population active. Sous la coprésidence du maire Fred Eisenberger et de Ron McKerlie, président du Collège Mohawk, le groupe d'experts est composé de membres de l'industrie, de représentants d'établissements postsecondaires, de travailleurs, de représentants de la chambre de commerce et de spécialistes en perfectionnement de la main-d'œuvre. Durant sa première année d'activité, le groupe a mené les activités de recherche suivantes :

- évaluation de la situation sur le marché du travail de Hamilton;
- mise au jour des obstacles au perfectionnement de la main-d'œuvre;
- recherche d'occasions pour accroître la collaboration et valoriser le potentiel des effectifs.

Un rapport attendu en novembre 2016 exposera plus en détail les plans futurs.

Il est possible d'obtenir une version complète du plan sur le site Web de Planification de main-d'œuvre de Hamilton – workforceplanninghamilton.ca.

PMH tient à reconnaître et à remercier les personnes qui ont participé à l'élaboration du présent rapport, en particulier les employeurs de la région qui ont répondu à notre sondage et à d'autres consultations ainsi que les membres de Skills Development Flagship pour leurs conseils judicieux lors des consultations communautaires.

Le présent document peut être cité ou reproduit sans l'autorisation de Planification de main-d'œuvre de Hamilton, à la condition de préserver le texte dans son intégralité et de veiller à ce qu'il soit précisé que PMH en est l'auteur. L'information présentée dans le rapport est à jour au moment de l'impression.

Veuillez communiquer avec PMH pour obtenir le rapport en grand format.



Ce programme est financé en partie par le gouvernement du Canada et le gouvernement de l'Ontario.